



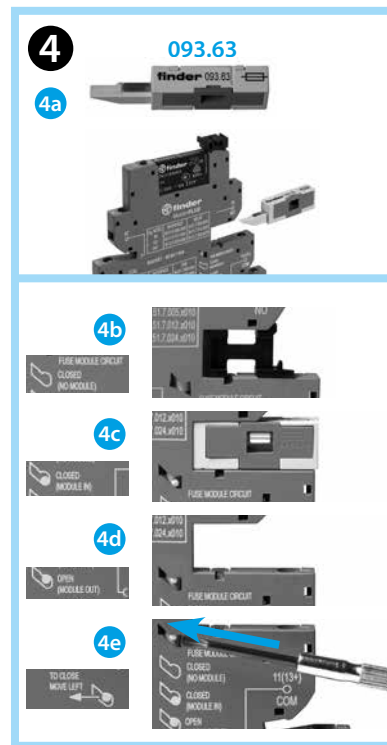
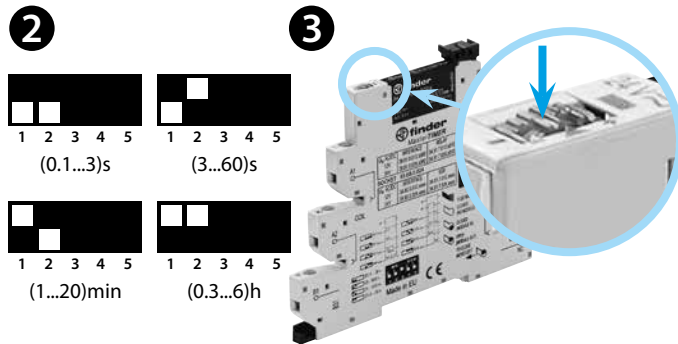
39.80/81

93.68.0.024	
	U _N 12 V AC / DC U _{min} - max (9.6...13.2) V AC / DC
	U _N 24 V AC / DC U _{min} - max (19.2...26.4) V AC / DC
	(-20...+50)°C
IP20	

39.80.0.xxxx.xxxx (SSR)	
1 NO (SPST-NO)	
9024	2 A (1.5...24)V DC
7048	0.1 A (1.5...48)V DC
8240	2 A (12...240)V AC

39.81.0.xxxx.0060 (EMR)	
1 CO (SPDT)	6 A 250 V AC
AC1	1500 VA
AC15 (230 V AC)	300 VA
(M) (230 V AC)	0.185 kW
DC1 (30/110/220) V	(6/0.2/0.12) A

		39.80	39.81
LED	U _N	15-16	15-18
	-		
	✓		
	✓		
	✓		



ČESKY

39.8x ÚZKÝ ČASOVÝ VAZEBNÍ ČLEN

39.80 - časový vazební člen SSR (34.81+93.68)
39.81 - časový vazební člen EMR (34.51+93.68)

1 SCHÉMA PŘIPOJENÍ / FUNKCE

- U Vezérlő feszültség
- S Ovládací kontakt
- A Zároveňintkező állapota

(ovládání kontaktem v napájecím obvodu na A1)

- AI Zpožděný rozběh
 - DI Přechodný kontakt
 - GI Vysílač impulsu (0,5 s)
 - SW Blikač začínající pulsem
- (ovládání kontaktem v ovládacím obvodu na B1)

- BE Zpožděný návrat
- CE Zpožděný rozběh/návrat
- DE Přechodný kontakt zapnutím ovládání
- EE Přechodný kontakt vypnutím ovládání

- 1a Je přípustné paralelně k B1 ovládat jinou zátěž jako relé nebo časové relé.
- 1b Řízení na B1 je možné také jiným napětím než je provozní napětí (např. na A1-A2 230 V AC, na B1-A2 12 V DC).

2 NASTAVENÍ ČASOVÉHO ROZSAHU

3 NASTAVENÍ DOBY ZPOŽDĚNÍ / LED

4 PŘÍSLUŠENSTVÍ

- 4a Pojistkový modul 093.63 pro standardní trubičková pojistka (5x20) mm. Indikace stavu pojistky v patci
- 4b Patice jsou dodávány bez pojistkového modulu. Příklady pro pojistku jsou propojeny uvnitř patice, což umožňuje používat patice bez pojistkového modulu. Indikační kolíček je skryt v patice a zásuvka je chráněna zásepkou (fig.4b).
- 4c Při zasunutém pojistkovém modulu s pojistkou se nachází pojistka v sérii s přepínacím kontaktem výstupního obvodu (11 u EMR, 13+ u SSR, 15 u časového relé s EMR, 15+ u časového relé s SSR). Indikační kolíček při zasunutém pojistkovém modulu s pojistkou je viditelný ve výřezu dole.
- 4d Při vysunutém pojistkovém modulu nebo výpadkem pojistky zůstane výstupní obvod rozpojen, aby se mohla zjistit příčina výpadku pojistky (bezpečnostní logika). Indikační kolíček při vysunutém pojistkovém modulu je viditelný ve výřezu nahoře.
- 4e Pro spojení přerušovaného výstupního obvodu je třeba buď zasunout pojistkový modul s neporušenou pojistkou nebo po sunout indikační kolíček lehkým tlakem ve směru šipky do pozice 0 (indikační kolíček je skryt).

