

39.80/81

93.68.0.024	
	U <sub>N</sub> 12 V AC / DC U <sub>min</sub> - max (9.6...13.2) V AC / DC
	U <sub>N</sub> 24 V AC / DC U <sub>min</sub> - max (19.2...26.4) V AC / DC
	(-20...+50)°C
IP20	

39.80.0.xxxx.xxxx (SSR)	
1 NO (SPST-NO)	
9024	2 A (1.5...24)V DC
7048	0.1 A (1.5...48)V DC
8240	2 A (12...240)V AC

39.81.0.xxxx.0060 (EMR)	
1 CO (SPDT)	6 A 250 V AC
AC1	1500 VA
AC15 (230 V AC)	300 VA
(M) (230 V AC)	0.185 kW
DC1 (30/110/220) V	(6/0.2/0.12) A

		39.80	39.81
LED	U <sub>N</sub>	15-16	15-18
	-		
	✓		
	✓		
	✓		

2

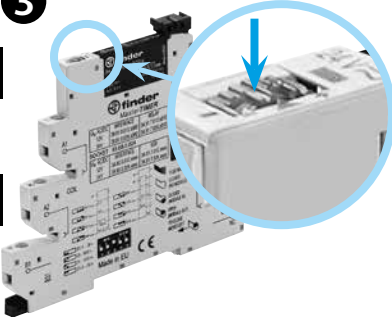


(0.1...3)s



(3...60)s

3

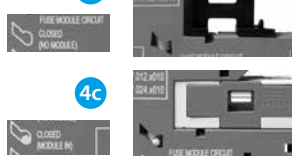


4

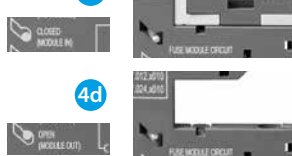
4a



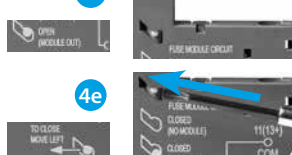
4b



4c



4d



4e



# MAGYAR

## 39.8x KESKENY IDŐRELÉS CSATOLÓ RELÉMODUL

39.80 - Időrelés csatoló modul SSR kimenettel (34.81+93.68)  
39.81 - Időrelés csatoló modul EMR kimenettel (34.51+93.68)

### 1 BEKÖTÉSI VÁZLATOK / ÁLLAPOTJELZÉS

- U Napjéni
- S Indító kontaktus
- Spínaci kontakt

(vezérlés az A1-re kötött indító kontaktussal)

- AI Meghúzás késleltetésű relé
- DI Bekapcsolást törölő relé
- GI Impulzusadó (0,5 s) relé késleltetéssel
- SW Villogó relé, szimmetrikus, impulzusindítással
- (vezérlés a B1-re kötött indító kontaktussal)
- BE Meghúzás és ejtés késleltetésű relé vezérlőkontaktussal
- CE Meghúzás és ejtés késleltetésű relé vezérlőkontaktussal
- DE Bekapcsolást törölő relé vezérlőkontaktussal
- EE Kikapcsolást törölő relé vezérlőkontaktussal

- 1a A B1-el párhuzamosan egy másik terhelést, pl. relét vagy időrelét is lehet vezérelni.
- 1b A B1-re kötött vezérlőfeszültség eltérhet a relé tápfeszültségétől.  
Például:  
A1-A2 = 24 V AC  
B1-A2 = 12 V DC

### 2 IDŐZÍTÉSI TARTOMÁNYOK

### 3 A KÉSLELTETÉSI IDŐ BEÁLLÍTÁSA / LED

### 4 TARTOZÉKOK

4a Biztosító modul 093.63 a normál (5 x 20) mm méretű betétekhez.

A biztosító modul állapotának jelzése a foglalat

4b A foglalatok vakmodullal kerülnek kiszállításra. A biztosító betét csatlakozásai a foglalatban belül áthidaltak, így a csatoló relé biztosító modul nélkül is működik. Ahogyan azt az 4b ábra mutatja, a foglalat kijelzőjén az állapotjelző stift nem látható (fig.4b).

4c Ha behelyezzük a biztosító betétet a modulba és a modult a foglalatba (előzőleg a vakmodult ki kell venni), akkor a biztosító betét a váltóérintkező közös ágában sorban helyezkedik el (ez a 11 az EMR-nél, 13+ az SSR-nél, 15 az EMR időrelénél, 15+ az SSR időrelénél). Az állapotjelző az 4c ábra szerinti helyzetben van.

4d Ha kivesszük a biztosító modult (pl. mert a betét kioldott), akkor a kimeneten szakadás van, hogy a betét kioldásának az okát megállapíthassuk (biztonsági logika). Az állapotjelző stift az 4d ábra szerinti helyzetben van.

4e A kimeneti szakadás megszüntetéséhez vagy tegyünk új betétet a biztosító modulba és a modult helyezzük a foglalatba vagy az állapotjelző stiftet a nyíl irányában elmozdítva az 4e ábra szerinti helyzetbe hozzuk.

