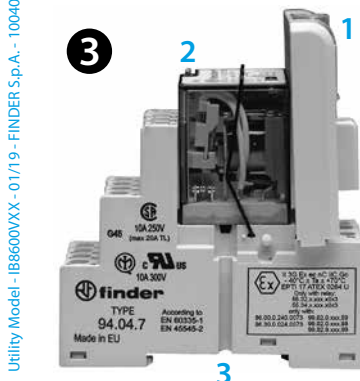
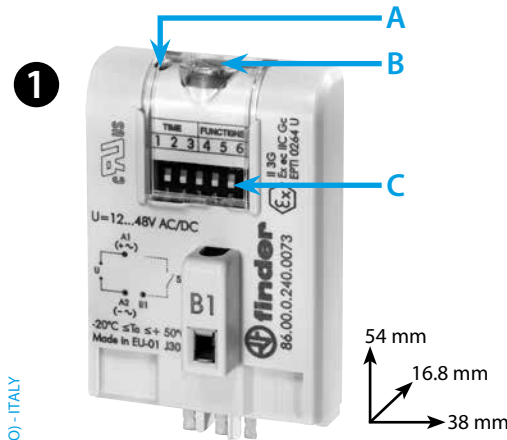
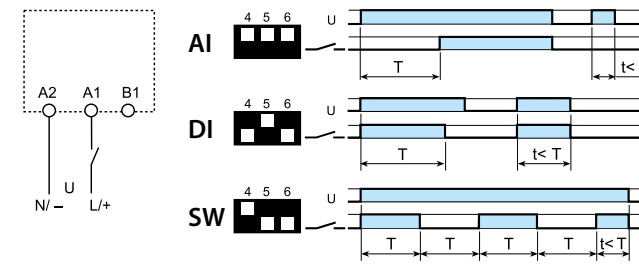


86.00 ATEX

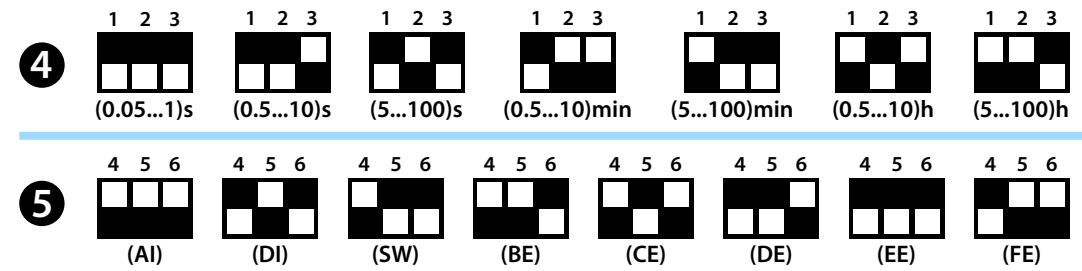
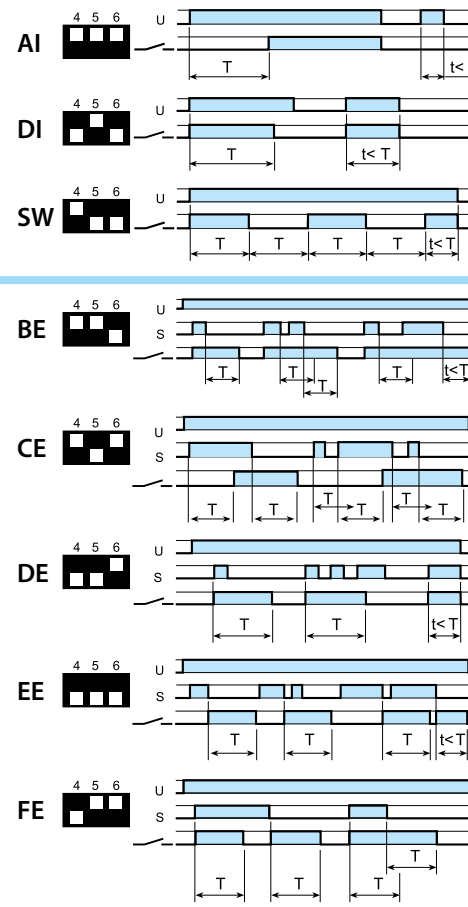
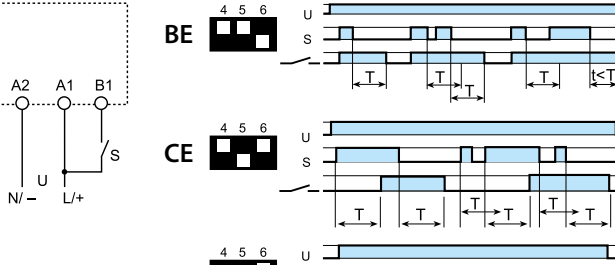
86.00.0.240.0073	
	U _N (12...48)V AC (50/60 Hz) / DC U _{min} 10.2 V AC/DC U _{max} 60 V AC/DC P 1.2 W
	(-20...+50)°C
IP20	



2 2a



2b



FRANCAIS

86.00.0.240.0073
MODULE DE TEMPORISATION MULTIFONCTION ET MULTITENSION

- FACE AVANT**
A LED
B Potentiomètre de réglage de la temporisation
C DIP switch: Gamme de temps et choix de la fonction
- SCHEMA DE RACCORDEMENT ET FONCTIONS**
2a Schéma de raccordement sans START externe
AI Temporisé à la mise sous tension
DI Intervalle
SW Clignotant à cycle symétrique départ Travail
2b Schéma de raccordement avec START externe
BE Temporisé à la coupure avec signal de commande
CE Temporisé à la mise sous tension et à la coupure avec signal de commande
DE Intervalle avec signal de commande
EE Intervalle au retrait du signal de commande
FE Intervalle à l'établissement et au retrait du signal de commande

- INSTALLATION (exemple)**
1 Module de temporisation
2 Relais
3 Support (version SMA)

1	2	3
86.00.0.240.0073	55.32.V.xxx.W0H3	94.02.7
86.00.0.240.0073	55.32.V.xxx.W0H3	94.04.7
86.00.0.240.0073	55.33.V.xxx.W0H3	94.03.7
86.00.0.240.0073	55.34.V.xxx.W0H3	94.04.7

V = 8, 9 - W = 0, 2, 5 - H = 0, 2
xxx = 012, 024, 048

- SWITCH POUR LA SÉLECTION DU TEMPS
- SWITCH POUR LE CHOIX DE LA FONCTION



CONSIGNES DE SECURITE

- CONSIGNES DE SECURITE GENERALES**
 Ces consignes de sécurité se réfèrent à l'installation, l'utilisation et à la maintenance du module 86.00 lorsqu'il est installé dans une zone avec risque explosif potentiel, dû à la présence de GAZ Zone 2. Ces informations s'adressent uniquement à un personnel qualifié. Le module de temporisation est conforme aux normes européennes en matières de santé et de sécurité, applicable aux composants ATEX dans les zones avec risque explosif potentiel: EN 60079-0 (2012 + A11:2013), EN 60079-7 (2015).
- TRANSPORT ET STOCKAGE**
 A réception, vérifier que l'emballage et que le produit soient en bon état. Si ce n'est pas le cas, ne pas mettre les appareils en service.

- INSTALLATION**
 L'installation doit être conforme à la norme EN 60079-14 ou avec les normes nationales en vigueur. Avant l'installation dans une zone à risque explosif potentiel, l'installateur doit s'assurer que l'appareil est compatible pour une utilisation en zone classifiée. Il doit prendre en considération la possible présence de substances inflammables (vérifier le marquage reporté sur l'appareil avant de l'installer). Le relais et le module de temporisation doivent être installés par du personnel qualifié avec les connaissances nécessaires des appareils électriques destinés à être installés dans des atmosphères à risque explosif. L'installation doit être faite hors tension et sécurisée contre tout type de redémarrage.

MARQUAGE

	Marquage indiquant une protection contre les explosions
II	Composant destiné aux installations de surface (non utilisable pour les mines)
3	Catégorie 3 : niveau de protection normal
GAS	G Atmosphère explosive due à la présence de vapeur, de gaz, ou de brouillard inflammable
	Ex ec Sécurité augmentée
	IIC Groupe Gaz
Gc	Niveau de protection de l'équipement
-20°C ≤ Ta ≤ +50°C Température ambiante	
EPTI 17 ATEX 0264 U EPTI: Identification de l'organisme qui a délivré le certificat de type 17: Année de délivrance du certificat 0264: Numéro du certificat de type	
U: Composant ATEX	

CONDITIONS SPECIALES

- La température maximale à la surface du composant enregistré est de 88°C. Cette valeur a été obtenue dans les conditions suivantes: pack de 5 relais 55.34, contacts 7A - tension de la bobine = 24V DC - température ambiante = 50°C, câblage 1.5mm². (n'excède pas 113°C avec les conditions de test suivantes: pack de 5 relais 55.34, contacts 7A, tension de de la bobine 230V AC, Température ambiante 52°C, câblage 1.5mm²). Le composant doit être placé dans un coffret respectant les exigences générales relatives aux armoires électriques, énumérées au paragraphe 4.10 de la norme EN60079-7 et qui garanti un degré de pollution 2 selon IEC 60664-1. Le composant doit être protégé contre les transitoires. Les raccordements doivent être effectués conformément aux exigences énumérées au paragraphe 4.2.2 de la norme EN 60079-7.

MAINTENANCE ET REPARATIONS

Aucune intervention sur le produit par l'utilisateur n'est autorisée.



Utility Model: IB8600VXX-01/19 - FINDER S.p.A. - 10040 ALMESE (TO) - ITALY

