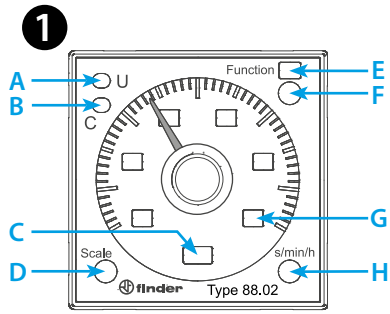




88.02

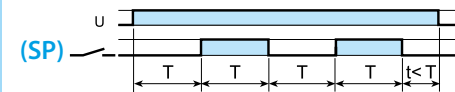
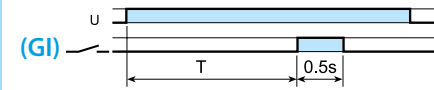
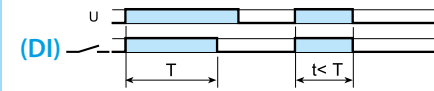
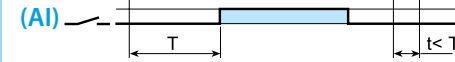
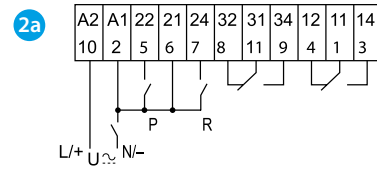


	<b>88.02.0.230.0002</b> U <sub>N</sub> (24...230)V AC (50/60 Hz) / DC U <sub>min</sub> 20.4 V AC / DC U <sub>max</sub> 264.5 V AC / DC P 2.5 VA (230 V) / 1 W (24 V)
	2 CO (DPDT) 8 A 250 V AC AC1 2000 VA AC15 (230 V AC) 400 VA M (230 V AC) 0.3 kW DC1 (30/110/220)V (8/0.3/0.12) A
	(-10...+55)°C
IP40	

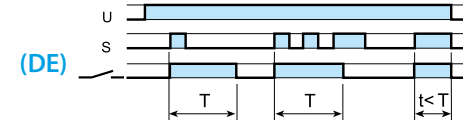
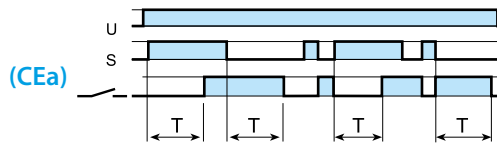
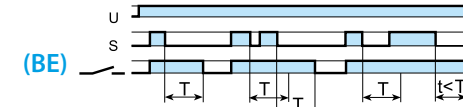
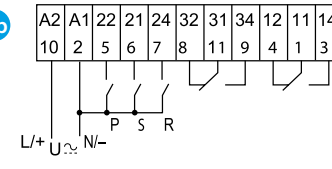
3

D	H	sec	min	h	hx10
0.5		0.5 s	0.5 min	0.5 h	5 h
1		1 s	1 min	1 h	10 h
5		5 s	5 min	5 h	50 h
10		10 s	10 min	10 h	100 h

2



2b



88.02 مؤقت مع وحدة توصيل

1

- الواجهة  
**A** ليد أصفر: التغذية موجودة (U)  
**B** ليد أحمر: جاري التوقيت (C)  
**C** وحدة الوقت المختارة  
**D** أداة اختيار سلم الوقت  
**E** الوظيفة المختارة  
**F** AI, AIs, DI, GI, GIs, SP, BE, CEa, DE  
**G** الوقت المختار 0.5, 1, 5, 10  
**H** أداة اختيار وحدة الوقت:  
 s (ثواني)، min (دقائق)، h (ساعات)، 10h (10 ساعات)

2

- مخططات الوصل والوظائف  
**2a** بدون إشارة خارجية  
**AI** تأخير التشغيل  
**DI** فاصل  
**GI** نبض مؤخر  
**SP** وميض متناسق (إيقاف التشغيل)  
**2b** مع إشارة خارجية  
**BE** تأخير الإيقاف مع إشارة خارجية  
**CEa** تأخير التشغيل و الإيقاف مع إشارة خارجية  
**DE** فاصل زمني مع إشارة خارجية

3

كامل قيمة المقياس لنوع 88.02

ملاحظة

يجب تجهيز سلم الأوقات والوظائف قبل وصل الجهاز المؤقت بالطاقة.  
**إعادة للوضع السابق (R)**  
 يوقف المؤقت عن العمل فوراً (2-7) عند إغلاق زر إعادة البرمجة المسبقة بغض النظر عن الوظيفة أو سلم الأوقات. هذا يطبق على أي وظيفة.  
**توقف (P)**  
 إغلاق مفتاح الإيقاف المؤقت (2-5) يوقف فوراً جميع إجراءات التوقيت السارية فقط. ويحتفظ في الذاكرة بالوقت المستغرق ويحافظ على الوضع الحالي لوصلات الخروج. عند تحرير زر الإيقاف المؤقت يعود التوقيت انطلاقاً من نقطة التوقف.  
 هذا يطبق على جميع الوظائف.  
 أقل فترة للنبضة: 50 بالألف من الثانية.  
 وقت الاسترداد: 300 بالألف من الثانية.

U <sub>N</sub>	LED A (U <sub>N</sub> )	LED B (☺)	11-14 21-24	11-12 21-22
-	_____	_____	—	—
✓	_____	_____	—	—
✓	_____	_____	☺	—
✓	_____	_____	—	—